



SAMEN MAKEN WE
MORGEN MOOIER

OVAM

Aiki



Handleiding

Herbruikbare beker op evenementen

December 2019

Deze handleiding is gemaakt door Ecofest in opdracht van de OVAM.

Ecofest is een non-profit organisatie die zich richt op gedragsverandering in de evenementenbranche. We combineren kennis over circulariteit en duurzaamheid met hands-on afvalbeheer op evenementen. Ecofest ondersteunt organisatoren bij de uitvoering van groene maatregelen. We analyseren de huidige situatie, presenteren een traject van oplossingen en leggen de link tussen organisatie en potentiële leveranciers. Je kunt ons volgen op [LinkedIn](#) en [Facebook](#).
www.ecofest.be.

Voorblad foto is genomen op Thé Dansant.

Inhoud

Herbruikbare bekens	4
Lenen, huren of aankopen.....	4
Hoeveel bekens heb je nodig?	6
Communicatie.....	7
Interne briefing	7
Externe communicatie.....	7
Inzamelsysteem	9
Afwassysteem.....	11
Afwassen op het terrein.....	11
Afwassen nadien/extern.....	11
Personeel en logistiek.....	12
Extra medewerkers aan de togen	12
Minder medewerkers voor opruim	12
Extra opslag op het terrein	12
Aandachtspunten.....	13
Winst voor het milieu en jouw organisatie	13
Verklarende woordenlijst.....	14

Herbruikbare bekens

Er zijn verschillende redenen waarom organisatoren kiezen voor herbruikbare bekens. Naast de milieuwinst is er de netheid van het terrein, de omgeving rond het terrein en de veiligheid. Ook is er achteraf minder opruimwerk nodig (40% tot 50% besparing op werkuren) en de kosten voor afvalverwerking dalen. De bespaarde kosten compenseren het extra werk ter plekke (bv. afwas of handling aan de toeg). Bovendien is het aangenamer drinken uit een stevige beker.

Lenen, huren of aankopen

LENEN | Informeer eerst bij de brouwer, gemeente of intercommunale. Daar zijn herbruikbare bekens vaak gratis te lenen. In dat geval dienen enkel de niet gereinigde en de ontbrekende of kapotte bekens te worden betaald. Voor het wassen en drogen hanteren gemeenten en intercommunes tarieven die variëren van 5 cent tot 20 cent per beker. Per niet teruggebrachte beker wordt gemiddeld tussen de 70 cent tot 2 euro per stuk gevraagd. Je kan ook nabijgelegen organisaties contacteren om hun bekens te lenen.

HUREN | Herbruikbare bekens kunnen ook worden gehurd bij horecadienstverleners of organisatoren met een eigen voorraad bekens. De huurprijzen schommelen tussen de 3 en 15 cent per beker. Voor reiniging achteraf zijn de gekende prijzen 5 tot 12 cent per beker.

Naar dienstverlening toe zijn de *middelgrote en grote evenementen* momenteel best af met een *'all-in-one service'*.¹ Hier zorgt een dienstverlener voor het leveren en ophalen van de bekens, het industrieel reinigen, drogen en stockeren. Onderzoek wijst namelijk uit dat hierdoor de werking veel vlotter verloopt en minder zorgen geeft aan de organisator. Prijzen variëren tussen de 5 cent en 20 cent per ontleende beker, excl. transportkosten. De bekens worden niet op het evenement gespoeld, dus elk getapt drankje gaat in een propere beker die dan

¹ Zie de verklarende woordenlijst onderaan dit document voor meer informatie over de types evenementen.



Polycarbonaat bierbekens op Thé Dansant



© Vanessa Rasschaert

per stuk wordt aangerekend. De bekertjes worden na gebruik weer ingezameld, geteld en opgehaald door de dienstverlener.

KOPEN | Bekertjes aankopen is financieel en ecologisch alleen interessant als ze voldoende rouleren (bijvoorbeeld bij verschillende edities van het evenement per jaar). Aankooprijzen verschillen te veel per situatie om hier waarden van te geven. Er zijn wel prijsverschillen tussen polypropyleen (PP) enerzijds en polycarbonaat (PC) en copolyester anderzijds. Zo zijn standaard PP bekertjes van 25cl tot de helft goedkoper dan de variant in PC.².

De milieuwinst van een herbruikbare beker (*)

Een herbruikbare *PP-beker* zou minstens 10 keer gebruikt moeten worden om milieuvriendelijker te zijn dan een wegwerpbeker (PP of PET met recycling).

Bijvoorbeeld: als tijdens een evenement een beker twee keer gebruikt wordt, zou een beker vijf evenementen moeten meegaan om tot een hergebruiksratio van 10 consumpties per beker te komen. Na een evenement zouden er dan maximum 10% van de bekertjes mogen verdwijnen. Let wel: de minimum hergebruiksratio van *PC-bekertjes* ligt met minstens 10 tot 20 consumpties per beker een pak hoger dan *PP-bekertjes*. De uitval van dit type beker zou dan onder de 5% moeten blijven.

(*) Op basis van de OVAM vaatwerk studie uit 2017, waarin 16 LCA-studies van drinkbeker-systemen in een meta-analyse zijn onderzocht.³

Valkuilen

! Gepersonaliseerde bekertjes worden sneller mee naar huis genomen als collectors item.

! Als je eigen herbruikbare bekertjes aankoopt en met sponsors werkt om ze te financieren, maak dan duidelijke afspraken op lange termijn. Zo kunnen bekertjes jaar na jaar gebruikt worden voor verschillende soorten drank.

³ Lambert, S; Bruers, S., Van Daele G. Hulsmans, J.. (2017). Studie draaiboek drink- en eetgerei op evenementen – eindrapport.

! Let op met herbruikbare bekertjes van mindere kwaliteit. Een degelijke beker plooft als je erop trapt, en versplintert niet.

! Let op met herbruikbare bekertjes van mindere kwaliteit. Een degelijke beker plooft als je erop trapt, en versplintert niet.

Hoeveel bekertjes heb je nodig?

Voor een 'snel' evenement met hoog drankverbruik (bv. festival of fuif), voorziet je best minstens 2 bekertjes per verwachte bezoeker als er *op het terrein afgewassen wordt*. Als er *geen afwas tijdens het evenement* mogelijk is (dus als de afwas integraal na het evenement gebeurt), dan is het veilig om 7 bekertjes te voorzien per verwachte bezoeker per dag.⁴

Voor een 'traag' evenement voorziet je best minstens 1 beker per verwachte bezoeker indien *op het terrein afgewassen wordt*. Als er *geen afwas tijdens het evenement* mogelijk is (dus als de afwas integraal na het evenement gebeurt), dan is het veilig om minstens 2 à 3 bekertjes te voorzien per verwachte bezoeker per dag.

Het benodigde aantal herbruikbare bekertjes is sterk afhankelijk van het maximum aantal bezoekers dat je op één moment verwacht, alsook van hoeveel verschillende soorten bekertjes je wilt gebruiken. Wanneer je met één of maximum twee verschillende soorten bekertjes werkt, is het aantal verwachte bezoekers vermenigvuldigen met 2,5 een goede stelregel voor het benodigde aantal herbruikbare bekertjes. Ga je nog specifiek drank schenken dan zal je het bezoekersaantal maal 4 moeten doen

Andere factoren, zoals het aantal tapinstallaties, de spoelmogelijkheden, de inzamelmethode, het aantal piekmomenten, het programma van het evenement en de weersverwachtingen, spelen natuurlijk ook een rol bij het bepalen van het

juiste aantal herbruikbare bekertjes.

Bij evenementen waar je onmogelijk je bekertjes kan spoelen spreekt het voor zich dat je meer bekertjes moet voorzien. Ook hier moet je rekening houden met het soort evenement en het drankverbruik. In het ideale geval kijk je naar het drankverbruik van voorgaande jaren om het benodigde aantal herbruikbare bekertjes te bepalen. Om het aantal bekertjes voor de eerste editie van een evenement te bepalen, kan je stellen dat bij een 'traag' evenement twee à drie bekertjes per bezoeker voldoende zijn en bij een 'snel' evenement zeven à negen bekertjes.

Bij het bestellen van bekertjes neem je een marge van 12%. Zo heb je zeker voldoende bekertjes in voorraad.

⁴ Zie in de verklarende woordenlijst voor meer informatie.

Communicatie

Voor een efficiënt gebruik van herbruikbare bekere is communicatie essentieel. Het is belangrijk dat zowel bezoekers als medewerkers goed op de hoogte zijn.

Interne briefing

Zorg voor een goede briefing aan de toegedewerke over het inzamelsysteem.

Besteed hierbij de nodige aandacht aan:

- o het berekeningssysteem bij betaling met jetons en lege bekere;
- o welke drank in welke beker moet;
- o hoe de lege bekere tot bij het afwaspunt of de stockage geraken en wie hiervoor verantwoordelijk is;
- o hoe de voorraad propere bekere op peil wordt gehouden en wie hiervoor verantwoordelijk is;
- o hoe diefstal kan worden vermeden (de stock van bekere uit het zicht onttrekken, controle door medewerkers en security)
- o de consumptie door de medewerkers (borg nodig of niet?).

Informe de toegverantwoordelijken vooraf schriftelijk over het systeem. Herhaal dit met een mondelinge briefing voor alle toegmedewerke vlak voor het evenement.

Externe communicatie

Zo betrek je de bezoekers maximaal:

- o kondig het systeem aan op de website en op sociale media. Hier vind je inspiratie: [Gentse Feesten](#); [Voodoo Village](#), stad [Waregem](#) en [Nest Festival](#).
- o zorg voor een opvallende inruilstand voor de bekere;
- o voorzie spandoeken die duidelijk maken dat er op het evenement met herbruikbare bekere wordt gewerkt; Ontwerp ze tijdloos.
- o voorzie 'zendtijd' op de LED-schermen (bijvoorbeeld tussen de optredens dooren op het LED-scherm bij de ingang).
- o een duurzame optie is het gebruik van krijtborden bij de togen en bars



De drankenlijst op krijtborden: ecologisch en trendy

Help Maldegem proper te houden



RECYCLE-SYSTEEM

1 KOOP
jetons

1 drankje = 1 jeton
1 beker = 1 jeton

2 BAR

Je hebt nog **GEEN** beker
Je geeft 2 jetons

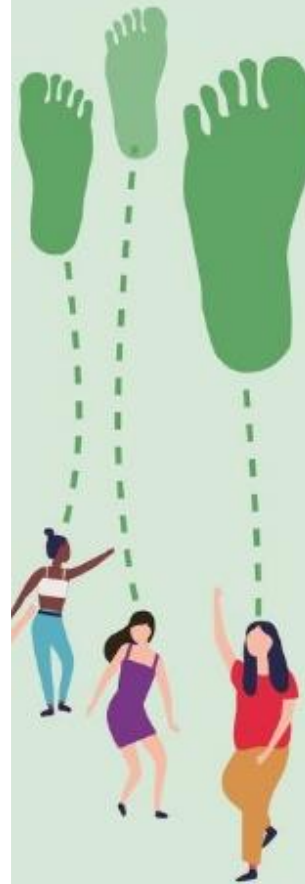
Je krijgt
1 drankje
+
1 beker

Je hebt **WEL** al een beker
Je geeft 1 jeton + 1 beker

3 EINDE
Inleverstand

Lever je gebruikte
bekers in

1 beker
=
waarde van 1 jeton



Herbruikbare bekere

Stap 1

Koop je drankjetons + 1 extra jeton voor je herbruikbare beker.
2,50 EUR per jeton



Stap 2

Aan de bar koop je een drankje met drankjetons en geef je een extra jeton voor het gebruik van de eerste herbruikbare beker



Stap 3

Koop een nieuw drankje met je drankjetons en ruil je gebruikte beker in voor een proper exemplaar.



Stap 4

Ga je naar huis? Ruil dan je gebruikte beker in voor een petfles of koop nog een snack ter waarde van je resterende bedrag (aantal bekere x 2,5 EUR)



Inzamelsysteem

Werk zoveel mogelijk met een waarborg voor bekers. Testen op evenementen zonder waarborg bewezen dat er dan tot 30% van de bekers verloren gaat. Zowel financieel als ecologisch is dit geen goede zaak. Een efficiënt waarborgsysteem kan op 3 manieren: cash, met jetons of cashless.

Cash waarborgsysteem

Cash systeem: 1 lege beker = 1 of 2 euro

De waarborg voor een lege beker heeft de waarde van 1 of 2 euro. Een bezoeker die een consumptie wenst, betaalt aan de bar een bedrag extra als waarborg voor de herbruikbare beker. Telkens de bezoeker een nieuw drankje komt halen, geeft hij/zij de lege beker af, betaalt voor het drankje en krijgt een nieuwe, gevulde beker. Op het einde van het evenement geeft de bezoeker de lege beker terug in ruil voor de waarborg in cash. Het '1/2 euro systeem' is vooral handig bij horeca waar cash wordt betaald bij afhaling van drankjes.

Jeton waarborgsysteem

Jeton systeem: 1 lege beker = 1 jeton

De waarborg voor een lege beker heeft de waarde van 1 jeton (waarmee ook drank en eventueel voedsel kan worden besteld). Een bezoeker die een consumptie wenst, betaalt aan de bar een extra jeton als waarborg voor de herbruikbare beker. Telkens de bezoeker een nieuw drankje komt halen, geeft hij/zij de lege beker af, betaalt de nodige jetons voor de drank en krijgt een nieuwe, gevulde beker. Men kan ook een nieuwe consumptie krijgen in ruil voor een aantal lege bekers. Op het einde van het evenement geeft de bezoeker de lege beker terug in ruil voor de waarborg in cash. Dit bij voorkeur alleen aan de kassa en niet aan de bars. Zorg zeker voor genoeg wisselgeld. (bijvoorbeeld 10 teruggebrachte bekers tegen een briefje van 10 euro).

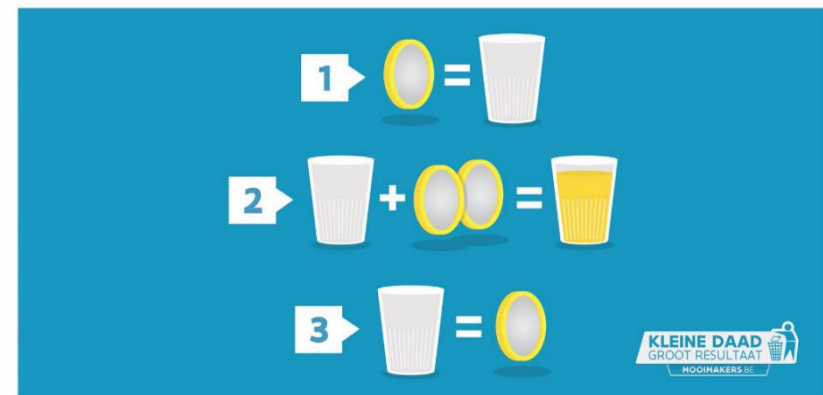
Cashless payment systeem

Cashless systeem: 1 lege beker = bedrag op het polsbandje of chipkaart.

Bij een middelgroot of groot snel evenement is een *cashless payment systeem* te overwegen. De waarborg wordt automatisch van de bezoeker zijn of haar tegoed gehaald bij een drankbestelling. Na het evenement kan de bezoeker online de borg en het resterende tegoed terugvorderen. Ondanks de extra kosten biedt het cashless payment systeem verschillende voordelen.

Het is eenvoudiger voor de toogmedewerkers, waardoor de drukte aan de kassa en de bar beperkt wordt. Daarnaast worden er minder rekenfouten gemaakt, waardoor verlies wordt vermeden. De organisator heeft bovendien een beter zicht op de stromen bekers en geld. Bij goed opgeleid toogpersoneel is dit systeem minder kwetsbaar voor fraude.

Dit systeem maakt het ook gemakkelijker voor de bezoeker om te trakteren voor anderen, want de soms ingewikkelde berekening gebeurt automatisch na intikken op de kassamonitor.



Voorbeeld communicatie over waarborgsysteem

Aandachtspunten voor het waarborgsysteem:

! Maak de waarborg hoog genoeg (minimum 1 euro). Het vragen van een voldoende hoge borg verlaagt de uitval en zorgt er voor dat de organisatie geen verlies maakt door het verschil tussen borg en aankooprijks van de beker.

! Geef gerust een lager afgerond bedrag in cash terug (bv. 1 euro in plaats van 1,25 euro). Dat is eenvoudiger voor de medewerkers en de extra winst kan de meerkosten van het systeem (afwassen, aankoop of huur van de bekere) compenseren.

! Herbruikbare bekere voor speciaalbiere worden vaak mee naar huis genomen door verzamelaars. Een hogere borg vragen voor zo'n type beker is een oplossing. We raden aan om minstens 2,5euro te vragen.

! Voorzie altijd de mogelijkheid om bekere in te ruilen voor geld, anders kan het op verzet stuiten. Hou de inzamelstand langer open dan de bar, zodat alle bezoekers de kans krijgen hun beker terug te brengen.

! Sommige bezoekers willen niet aanschuiven om hun borg terug te vragen. Je kan de bekere ook laten doneren aan een goed doel. Een 'drankorgel' of 'bekerbak' aan de uitgang of ophaling van de bekere op het terrein zijn hiervoor prima systemen.



© Gladiolen

Afwassysteem

De gebruikte bekertjes worden ofwel op het terrein ofwel nadien gewassen.

Afwassen op het terrein

Bij aanwezigheid van een drinkwateraansluiting en afvoer, is een afwassysteem ter plaatse mogelijk. Een afwasplek op het terrein verhoogt de zichtbaarheid en maakt het voor de bezoekers duidelijk dat de bekertjes voor hergebruik bedoeld zijn. Bereken echter eerst de volgende twee kostenplaatjes om te weten welke optie goedkoper is:

1. Huren van groter aantal bekertjes (zonder tussentijdse afwas)
2. Tussentijdse afwas + minder bekertjes huren

Tips en tricks

Kies voor het gebruik van een vaatwasser: het is hygiënischer, er zijn minder vrijwilligers nodig. Herbruikbare bekertjes worden minder beschadigd dan met spoelbakken met harde borstels. Deze borstels veroorzaken namelijk kleine krasjes. Ook afdrogen met de hand is niet aan te raden op locatie, dit is vaak zeer onhygiënisch.

- o Als je koude dranken fris wil inschenken, voorzie dan voldoende plaats om bekertjes die uit de vaatwasser komen te laten afkoelen

Benodigheden bij het afwassen van de bekertjes op het terrein:

- o Water en elektriciteitsaansluiting
- o Detergent en korven om bekertjes te stapelen
- o afvalwatertank of aansluiting op riool.

Plaats de afwasstand naast of in de bar, zodat de bekertjes makkelijk kunnen circuleren zonder veel extra mankracht.

Na het evenement moeten de bekertjes volledig gedroogd worden. Dat kan op twee manieren:

- o Eindafwas, drogen en stockeren gebeurt in eigen beheer. Een vaatwasser is hierbij een must: het drogen verloopt vlotter door de hoge watertemperatuur. Daarnaast speelt ook het hygiënische aspect mee. Idealiter worden de bekertjes nat gestapeld in afwasmanden en in een geventileerde ruimte gedroogd. Het is ook mogelijk deze bekertjes in piramidevorm omgekeerd te stapelen. Let op dat je daarna na het evenement de bekertjes wast. Langer wachten zorgt voor een moeilijker eindreiniging.
Droog de bekertjes niet af met een handdoek omdat ze op die manier nooit volledig droog te krijgen zijn.
- o Eindafwas, drogen en stockeren gebeuren door een externe firma of organisatie (zie volgende 'afwassen extern').

Afwassen nadien/extern

Als het onmogelijk is om bekertjes tijdens het evenement te spoelen, doordat er bijvoorbeeld geen drinkwateraansluiting aanwezig is, kies dan voor een gespecialiseerde dienstverlener om de bekertjes na het evenement af te wassen en te drogen. Als je tussentijds afwast en de eindreiniging extern laat verlopen, zorg dan voor geen dubbel werk en laat het afwasteam paar uur voor einde al afronden. Wat dan nog vuil wordt, zal toch extern worden gewassen en gedroogd.

Personeel en logistiek

Extra medewerkers aan de togen

Een circuit van herbruikbare bekers heeft tijdens het event extra medewerkers nodig (beker inwisselstand, eventuele afwasstand). Na het evenement bespaart men dan weer op mankracht doordat er minder opgeruimd moet worden. Hou best rekening met volgende personeelsaspecten:

Stel een bekerverantwoordelijke aan met volgende taken:

- o verantwoordelijk om de lege bekers tot bij het afwaspunt of de stockage te brengen,
- o verantwoordelijk om de voorraad propere bekers op peil te houden,
- o brieft de toogmedewerkers,
- o signaleert problemen aan de toogverantwoordelijke of organisator,
- o controleert of alle bekers perfect droog zijn vooraleer ze worden opgeborgen om schimmelvorming te vermijden.

Als er tijdens het evenement ter plaatse wordt afgewassen en het evenement draait volledig op herbruikbare bekers: voorzie dan per 500 bezoekers 1 extra persoon aan de afwasstand.

Voorzie per 3000 bezoekers 1 extra persoon bij de stand voor de teruggave van de waarborg. De teruggave van de waarborg kan aan de kassa (de kassamedewerker heeft op het einde van het evenement toch minder werk omdat er minder jetons worden verkocht).

Minder medewerkers voor opruim

Door alle dranken met waarborg te verkopen en een slim afvalbeheer op te zetten, kan het ecoteam gehalveerd worden.

Extra opslag op het terrein

Herbruikbare bekers nemen meer plaats in dan wegwerpbekers. Voorzie voldoende opslagruimte. Ter vergelijking (standaard beker 25cl):

- o Een europallet (80x120 cm) wegwerpbekers: 40.000 tot 60.000 bekers,
- o Een europallet herbruikbare bekers, in elkaar gestapeld in bakken: 6000 tot 8000 bekers,
- o Een europallet herbruikbare bekers, apart gestapeld in korven: +/-1500 bekers

Herbruikbare bekers die eenmalig worden gebruikt op het evenement en dus niet worden gewassen op het terrein, vereisen zes tot 25 keer meer plaats backstage dan wegwerpbekers. Wanneer de bekers wel ter plekke worden afgewassen, zal er twee tot zes keer meer plaats nodig zijn.



Gestapelde herbruikbare bekers

Aandachtspunten

Tijdens de marktbevraging als onderdeel van de studies uit 2017 en 2019 viel op dat het systeem van de herbruikbare beker aanleiding kan geven tot ongemakken en kinderziektes. Wie deze valkuilen kent, kan veel geld en moeite besparen.

Vermijd lange wachtrijen aan de toog.

- o Zorg voor goed opgeleide toogmedewerkers (voor meer info zie vorige bladzijde 'Extra medewerkers').
- o Werk met een 'doorgeefsysteem' aan de toog, zodat deze medewerkers zich kunnen focussen op de correcte toepassing van de waarborg, zonder zich te moeten bezighouden met het tappen en inschenken van de dranken.

Vermijd fraude (bv. het te weinig aanrekenen aan de bezoeker door de toogmedewerker of het stelen van bekers uit de voorraad).

- o Screen de toogmedewerkers goed. Vermijd het werken met losse vrijwilligers. Kies bv. eerder voor betrouwbare lokale verenigingen (waar de sociale controle groter is), eigen vrijwilligers of horecaprofessionals.
- o Vergoed de medewerkers of hun organisatie en zorg voor duidelijke afspraken (bv. hoeveel gratis drankbonnetjes voor de vrijwilligers).
- o Zorg voor een afgesloten opstelling van de stock zodat diefstal onmogelijk wordt. Informeer hierover ook de security.
- o Als bezoekers 'te ijverig' bekers beginnen in te zamelen: licht hierover het afvalteam/ecoteam in, zodat zij zich kunnen focussen op losse lege bekers.

Vermijd dat bekers bij het afval terecht komen.

- o Werk altijd met voldoende hoge waarborg voor bekers (minstens 1 euro).
- o Voorzie voldoende inzamelpunten (aan elke bar en kassa).

- o Voorzie duidelijke communicatie voor bezoekers (bv. met spandoeken en LED- schermen die het systeem uitleggen). Meer inzetten op communicatie (ook over het waarom en de voordelen voor het milieu) vergroot het draagvlak en doet de uitvalpercentages dalen. (voor meer info zie onder 'Communicatie', bladzijde 6)..
- o Werk niet met een combinatie herbruikbare bekers en wegwerpbekers, zodat het duidelijk is dat alle bekers herbruikbaar zijn.
- o Geef de bezoekers de mogelijkheid om hun bekers te doneren aan een goed doel.
- o Voorzie voldoende medewerkers op het einde van het evenement bij de inruilstand voor de bekers of kassa.

Vermijd dat bekers buiten het terrein komen.

- o Ook hiervoor kan je de security informeren. Vraag of zij erop letten dat bekers het terrein niet verlaten.
- o Plaats een banner of LED-scherm aan de uitgang met de boodschap: "Beker leeg? Geld terug!".
- o Vermijd logo's en opschriften op bekers, zodat deelnemers bekers niet als collectors item mee naar huis nemen.

Winst voor het milieu en jouw organisatie

De overgang van een systeem van wegwerpbekers naar herbruikbare bekers gaat gepaard met extra organisatie en doorstartkosten. Maar zodra het nieuwe systeem van herbruikbare bekers op punt staat, daalt de werklast en wordt de kost laag. Hergebruik is dus voordelig voor evenementen met meerdere edities.

Naast de milieuwinst en de daling van opruimkosten zijn er ook voordelen naar imago en "license to operate". Een proper evenement wordt beter onthaald door omwonenden en aangemoedigd door de lokale overheid. Er kunnen zelfs nieuwe sponsors mee worden aangetrokken.

Verklarende woordenlijst

Definities, gebruikt in deze handleiding

Drink- en eetgerei: bekers en glazen voor koude dranken, kopjes voor warme dranken, borden, kommetjes, frietbakjes en bestek. Als synoniem wordt in deze studie ook de term ' vaatwerk ' gebruikt.

Ecoteam: groep van medewerkers op het evenement die instaat voor het afvalbeheer (ledigen van volle vuilnisbakken, tafels afruimen, afval prikken).

Jeton: benaming gebruikt in deze studie voor elk type betaalmiddel om op een evenement drank of eten te bestellen aan de toog of eetstand. Dit kunnen papieren tickets zijn, plastic munten (coins) of een tegoed op de armband (cashless systeem).

Types evenementen

Klein evenement: minder dan 1000 bezoekers per dag

Middelgroot evenement: 1000 tot 30.000 bezoekers per dag

Groot evenement: meer dan 30.000 bezoekers per dag

Snel evenement: een evenement met een groot verbruik in drank en/of catering, waarbij het druk wordt aan de bar of eetstand. Snelle evenementen hebben gemiddeld 3,5 drankconsumpties en/of minstens één maaltijd per bezoeker per dag. Voorbeelden: festival, fuif, carnaval, rockconcert.

Traag evenement: een evenement met een beperkt drankgebruik en catering, waardoor het niet vaak druk wordt aan de bar. Er is hoogstens één

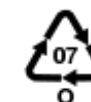
piekmoment, bijvoorbeeld tijdens een pauze. Trage evenementen hebben gemiddeld 1 drankconsumptie en minder dan één maaltijd per bezoeker. Voorbeelden: voetbalwedstrijd, loopwedstrijd, groot popconcert, voorstelling in cultuurcentrum.

Types materialen herbruikbare bekers

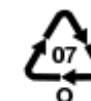
PP (polypropyleen): Polypropeen is een thermoplastisch polymeer, gemaakt van aardolie, dat binnen evenementvaatwerk een wijde toepassing kent. Zowel wegwerpbekers, herbruikbare bekers als bestek en borden worden in PP geproduceerd. In tegenstelling tot het glasheldere PC, zijn herbruikbare bekers in PP eerder melkachtig/licht doorschijnend of gekleurd. Polypropeen kan eenvoudig gerecycleerd worden en heeft recyclingcode 5. Bekers van polypropyleen (PP) zijn milieuvriendelijker dan polycarbonaat (PC) en copolyester (bv. Tritan®). Ze zijn ook krasbestendig, veilig (bevatten geen BPA) en goedkoop.



PC (polycarbonaat): harde doorzichtige plastic gemaakt van aardolie, vaak gebruikt voor herbruikbare bekers. Polycarbonaat heeft een hogere milieu-impact dan de meeste andere plastics. Polycarbonaat heeft recyclingcode 7 (Other).



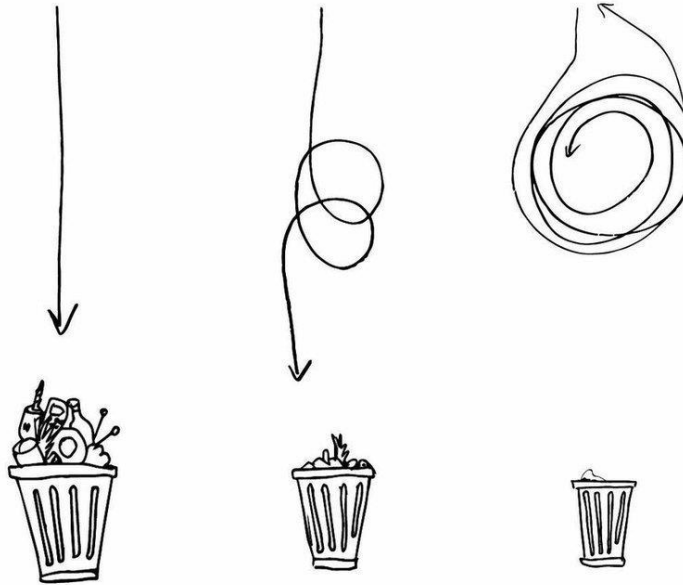
Copolyester: een copolymeer, gebruikt voor heldere bekers en glazen met een specifieke vorm (speciaalbieren, cava, wijn, ...). Het bevat geen BPA. Het materiaalmerk Tritan® is een copolyester. Copolyester heeft recyclingcode 7 (Other).



LINEAR ECONOMY

RECYCLING
ECONOMY

CIRCULAR
ECONOMY



© Plan C

Deze publicatie is tot stand gekomen dankzij steun van de Openbare Vlaamse Afvalstoffenmaatschappij (OVAM)

Deze handleiding is gratis te downloaden via: <https://ovam.be/degroenevent>

Ecofest (2019). Studie drink- en eetgerei op evenementen; Handleiding: de herbruikbare beker op evenementen. In opdracht van OVAM Afdeling Afval- en Materialenbeheer.